

УДК 902(470.57)  
ББК 63.4(2Рос.Баш)



Дата поступления статьи: 16.07.2024  
Дата принятия статьи: 02.09.2024

## ГАМАЮНСКИЕ ПАМЯТНИКИ ГОРНЫХ СТЕПЕЙ ЮЖНОГО ЗАУРАЛЬЯ (СТОЯНКИ ТЕЛЯШЕВО-4 И ЕЛИМБЕТОВО-7)\*

**Никита Сергеевич Савельев**

Уфимский федеральный исследовательский центр РАН, Уфа, Россия  
E-mail: sns\_1971@mail.ru

**Аннотация.** Региональные особенности археологических исследований второй половины XX века привели к тому, что границы выделенной в это время гамаюнской культуры лесного и горно-лесного Зауралья (X–IV вв. до н. э.) не распространялись на территорию Южного Урала в пределах современного Башкортостана. Новые исследования в горно-лесной (верхнее течение р. Белая) и горно-степной (восточные предгорья горного массива Ирендык-Крыкты) зонах показывают, что на этих территориях присутствуют как памятники гамаюнской, так и родственной ей исетской культур эпохи раннего железа. Публикуемые в настоящей статье материалы стоянок Теляшево-4 и Елимбетово-7, выявленных и исследованных в 2020–2022 гг. в Башкирском Зауралье (совр. Абзелиловский район Республики Башкортостан), показывают наличие в горно-степной зоне не только гетерогенных исетских, но и чистых гамаюнских керамических комплексов с традиционной крестово-штампованной орнаментацией. По имеющимся данным, время проникновения с севера в горные степи Зауралья и существования на этой территории гамаюнского населения может быть ограничено концом первой половины – серединой I тыс. до н. э. Также публикуемые материалы позволяют провести южную границу гамаюнского ареала в Зауралье на широте Магнитогорска, т. е. на 200 км к югу от ранее установленной границы.

**Ключевые слова:** Южный Урал, горный массив Ирендык-Крыкты, полоса предгорий и горных степей, эпоха раннего железа, скифо-сарматское время, гамаюнская культура, оседлые охотники и рыболовы

**Цитирование:** Савельев Н.С. Гамаюнские памятники горных степей Южного Зауралья (стоянки Теляшево-4 и Елимбетово-7) // Известия УФИЦ РАН. Серия: История. Филология. Культура. 2024. Т. 1. № 3. С. 311–322. DOI: <http://doi.org/10.31833/sifk/2024.1.3.035>

UDC 902(470.57)  
LBC 63.4(2Рос.Баш)

Submitted: 16.07.2024  
Accepted: 02.09.2024

## SITES OF THE GAMAYUN CULTURE OF THE MOUNTAIN STEPPES OF THE SOUTHERN TRANS-URALS (SITES TELYASHEVO-4 AND ELIMBETOVO-7)

**Nikita S. Savelev**

Ufa Federal Research Centre of the Russian Academy of Sciences, Ufa, Russia  
E-mail: sns\_1971@mail.ru

**Abstract.** The regional peculiarities of archaeological research in the second half of the 20<sup>th</sup> century led to the fact that the boundaries of the Gamayun culture of the forest and mountain-forest Trans-Urals (X–IV centuries BC) allocated at that time did not extend to the territory of the Southern Urals within modern Bashkortostan. New

---

\* Данное исследование выполнено в рамках государственного задания УФИЦ РАН № 075-00570-24-01 на 2024 г. и на плановый период 2025 и 2026 гг., а также при поддержке гранта РФФИ № 22-28-00815 «Комплексная реконструкция освоения горных степей Южного Урала от эпохи камня до Нового времени (социокультурные и природные трансформации)».

studies in the mountain-forest (upper course of the Belaya River) and mountain-steppe (eastern foothills of the Irendyk-Krykty mountain range) zones show that both sites of the Gamayun and related Iset cultures of the Early Iron Age are present in these territories. The materials of the Telyashevo-4 and Elimbetovo-7 sites, identified and studied in 2020–2022 in the Bashkir Trans-Urals (modern Abzelilovsky district of the Republic Bashkortostan) show the presence in the mountain-steppe zone not only heterogeneous Isetian, but also pure Gamayun ceramic complexes with traditional cross-stamped ornamentation. According to available data, the time of penetration from the north into the mountainous steppes of the Trans-Urals and the existence of the Gamayun population in this territory may be limited to the end of the first half – the middle of the I millennium BC. The published materials also make it possible to draw the southern border of the Gamayun area in the Trans-Urals at the latitude of Magnitogorsk, i.e. 200 km south of the previously established border.

**Keywords:** The Southern Urals, the Irendyk-Krykty mountain range, a strip of foothills and mountain steppes, the Early Iron Age, the Scythian-Sarmatian period, the Gamayun culture, sedentary hunters and fishermen

**Citation.** Savelev, N.S., 2024, “Sites of the Gamayun culture of the mountain steppes of the Southern Trans-Urals (sites Telyashevo-4 and Elimbetovo-7)”, *Proceedings of the UFRC RAS. Series: History. Philology*, vol. 1, no. 3, pp. 311–322 (In Russ.) DOI: <http://doi.org/10.31833/sifk/2024.1.3.035>

### Введение

Активное накопление полевых материалов, проходившее на всем пространстве бывшего СССР в 1950–1980-е гг., позволило именно в это время обосновать и выделить основную массу археологических культур. В более позднее время усилия исследователей были направлены уже на уточнения по хронологии, территории, предметному комплексу, погребальному обряду и т. д. этих объединений. Для эпохи раннего железа Уральского региона именно во второй половине XX века были выделены практически все ныне признаваемые археологические культуры. Одной из них, распространенной в основном вдоль восточного склона Среднего и северной части Южного Урала, является гамаюнская культура (X–IV вв. до н. э.), сформировавшаяся еще в эпоху финальной бронзы и постепенно распространившаяся на юг до верховьев р. Миасс [Борзунов, 1992; 2014]. Богатая орнаментация сосудов и архаичный предметный комплекс, в котором широчайшее распространение имели кремневые изделия и практически полностью отсутствовал металл, резко отличали эту культуру от всех окружающих. В то же время выделение этой культуры было проведено на материалах Свердловской и Челябинской областей – Е.М. Берс под названием гамаюнской и К.В. Сальниковым под названием каменогорской [Борзунов, 2023. С. 63], а для территории Башкирии долгое время только фиксировалось наличие на ряде северо-восточных и восточных памятников керамики «каменогорской культуры» [Археологическая..., 1976. №№ 1121, 1548, 1549].

Фактически всю середину – вторую половину XX века археологические исследования в восточной (горной и зауральской) части Башкирии были сконцентрированы на поиске и исследовании стоянок эпохи камня и курганов эпохи бронзы, раннего железа и средневековья [Савельев, 2018а. С. 68; Овсянников, 2024; Рафикова, 2024]. Находившиеся в основном в верхних слоях памятников эпохи камня «поздние» находки, как правило, не привлекали внимания исследователей и до сих пор в полной мере не введены в научный оборот – это касается в том числе и гамаюнских материалов. Наиболее показательными в этом отношении являются раскопки Г.Н. Матюшиным стоянки Сабакты-3 на одноименном озере в горно-степной зоне Южного Зауралья. В единственной публикации об этом памятнике он пишет: «В 1961–1962 гг. на территории памятника раскопками Башкирского неолитического отряда ИА АН СССР вскрыто 138 кв.м. В раскопе сверху под дерном (толщина дерна 4–5 см) идет слой темного гумуса до глубины 0,5 м с находками керамики эпохи поздней бронзы; под темным гумусом лежит более светлый слой гумусированного суглинка, насыщенный находками изделий из кремня и керамикой неолитического времени. Мощность нижнего культурного слоя – 20–30 см» [Матюшин, 1970. С. 19]. Этим кратким описанием, которое повторяет текст отчета, полностью исчерпывается информация о гамаюнско-иткульском/исетском культурном слое данного поселения. Далее на 9 страницах идет описание нео-энеолитического слоя. Депаспортизированная коллекция керамики эпохи раннего железа из этого раскопа хранится в фондах Музея археологии и этнографии УФИЦ РАН (Уфа), небольшая часть из которой ранее была опубликована автором [Савельев, 2017. Рис. 3, 1–12].

Ситуация стала постепенно меняться только в последние 15–20 лет, когда экспедиции ИИЯЛ УФИЦ РАН начали активно работать по обследованию территорий в горно-лесной зоне Южного Урала и в Башкирском Зауралье. Это позволило выделить верхнебельский локальный вариант гамаюнской и родственной ей исетской культуры [Савельев, 2011; 2018; Древности..., 2018. С. 51–55] (рис. 1), а также открыть и исследовать ряд гамаюнских и исетских памятников, расположенных вдоль восточного

склона Южного Урала, в полосе горных степей [Савельев, 2017; 2022]. В настоящее время район озерной системы Банное – Сабакты – Карабалыкты (широта г. Магнитогорск), вероятно, может рассматриваться как самый южный предел распространения гамаюнского и иткульского/исетского населения в Зауралье. Всего на этой небольшой территории сейчас зафиксировано 8 гамаюнских и родственных им памятников (рис. 2). В этой связи крайне необходимой представляется публикация данных по каждому из этих объектов. В настоящей статье представлены материалы поселения Теляшево-4 (для гамаюнской культуры – стоянки) и стоянки Елимбетово-7, исследовавшихся под руководством автора.\*

## Основная часть

### Поселение Теляшево-4

Выявлено экспедицией ИИЯЛ УФИЦ РАН и исследовалось в 2020 и 2022 гг. Расположено в 7,5 км к северу от оз. Банное (Якты-Куль, Маузды) и в 3,7 км северо-западнее оз. Карабалыкты, на низкой надпойменной террасе левого берега р. Аналык, в основном под огородами д. Теляшево (рис. 3, А). Высота террасы над широкой частично заболоченной поймой р. Аналык – не более 1–1,5 м, общая высота над уровнем моря – 475 м, что на 120–200 м ниже окружающих возвышенностей, покрытых петрофитной степной растительностью. Вершины собственно хребта Крыкты находятся в 5–6 км западнее, наибольшая из них на данном участке достигает 1027,5 мБС, т. е. на 550 м выше места расположения памятника. Судя по сборам подъемного материала, размеры поселения составляют около 170–200×60–80 м, т. е. его площадь не менее 10000 м<sup>2</sup>.

Заложенные три шурфа размерами по 1 м<sup>2</sup> показали, что на пологом мысовидном всхолмлении в западной части памятника присутствует культурный слой эпохи энеолита (суртандинская культура) и незначительно – эпохи бронзы и Нового времени, а в центральной и восточной частях – исключительно эпохи бронзы. В то же время обращение к материалам сельского музея, собранным на огороде в районе заложения шурфа № 1 в самой возвышенной части памятника, позволило установить, что среди сборов присутствует также раннекочевническая [Савельев, 2023. С. 318–319. Рис. 5, 8–11] и гамаюнская керамика, т. е. в эпоху раннего железа данная площадка осваивалась дважды. Всего найдены фрагменты от семи сосудов гамаюнской культуры (рис. 4). Максимальный размер участка сборов этой керамики – не более 25×25 м.\*\*

Сосуды характеризуются слабо отогнутыми дуговидными шейками с выделенной губой снаружи (рис. 4, 1) и приостренным срезом (рис. 4, 1, 5, 6), орнаментацией внутренней части среза (рис. 4, 1, 5), крестовым орнаментом по шейке (рис. 4, 1, 5, 6) и тулову (рис. 4, 3, 7). Три сосуда с крестовым орнаментом по основанию шейки орнаментированы двойным-тройным пояском ямок в шахматном порядке с глиняными наплывами-отворотами между ними (рис. 4, 1, 5, 6). Один из сосудов отличается дуговидно отогнутой шейкой, пояском небольших овальных вдавлений по ее основанию и овальными насечками по срезу венчика (рис. 4, 2). Цвет поверхностей сосудов от красно- до серо-коричневого, примеси в тесте – тальк, кварцевый песок и, в одном случае, шамот (рис. 4, 2). Этот же сосуд отличается от остальных очень малым количеством талька в формовочной массе. Один из сосудов (рис. 4, 4) может быть реконструирован как большая открытая и достаточно глубокая чаша. Он орнаментирован разреженным пояском крупных круглых ямок по верху тулова и овальными насечками по срезу венчика. Тесто его запесоченное, очень плотное, растрескавшееся, тальк в примеси отсутствует.

Помимо керамики в коллекции сельского музея, а также в шурфе № 1 присутствует большое количество изделий из кремня (темно-серый фтанит), но разделить находки эпохи энеолита и раннего железа, когда в обоих случаях использовалась отщеповая техника расщепления камня, невозможно.

### Стоянка Елимбетово-7

Памятник выявлен экспедицией ИИЯЛ УФИЦ РАН в 2021 г., расположен в 1,2 км к северо-западу от д. Елимбетово, в 5,1 км к югу от оз. Банное, в месте слияния рек Янгелька и Каран, на излучине последней, в 170 м к западу от р. Янгелька, на ее правом берегу. Находится в 5 км восточнее подножья хребта Крыкты (максимальная высота на широте памятника – 1003,8 мБС), между небольшими меридионально ориентированными хребтами высотой 170–200 м от уровня расположения памятника (около 417 мБС).

\* Благодарю сотрудников Ордена Знак Почета Института истории, языка и литературы УФИЦ РАН (далее – ИИЯЛ УФИЦ РАН) к.и.н., с.н.с. В.Г. Котова, м.н.с. А.А. Хурмаева и м.н.с. С.Ю. Николаева, являвшихся авторами отчетов по исследованию данных памятников в 2020–2022 гг., за разрешение опубликовать полученные материалы.

\*\* Вся керамика и прочие находки в музее зашифрованы. Судя по этим шифрам, максимум сборов на данном огороде относится к 2006–2009 гг. К 2020 г. на осмотренной нами распаханной поверхности встречались уже единичные колотые кости, мелкие кремневые осколки и невыразительные фрагменты керамики. Заложенный здесь же шурф № 1 показал полную переотложенность гумусного горизонта и небольшую сохранившуюся часть энеолитического культурного слоя (суртандинская культура) на уровне гумусированного предматерикового суглинка.

В 3,5 км к востоку от памятника вдоль края горно-степной зоны вытянуто оз. Суртанды, за которым начинаются открытые степи с большими пологими сыртами. Стоянка приурочена к очень пологому мысовидному выступу скальной гряды, возвышающемуся над окружающей частично залесённой болотистой поймой не более чем на 0,5 м (рис. 3, В).

В 2021 г. было установлено, что подъемный материал распространяется на площади около 25×25 м. Памятник был охарактеризован как площадка нескольких разновременных кратковременных стоянок (неолит-энеолит, раннее железо и Новое время) [Хурмаев, 2022. С. 336]. Все 4 найденных на поверхности фрагмента керамики одинаковы по цвету и примеси к тесту (красно-коричневые, с примесью талька), а один из фрагментов орнаментирован пояском штампованных крестов [Хурмаев, 2022. Рис. 2, 13–15], что позволило всю керамику атрибутировать как гамаюнскую.

В 2022 г. в центре мысовидного выступа был заложен разведочный шурф, показавший, что мощность гумусных отложений составляет 0,4 м, ниже начинается разрушенное скальное основание (диабаз). Культурный слой залегает на глубинах от 11 до 38 см в слое серого рыхлого гумуса с золистыми прослойками. Всего найдено 16 фрагментов керамики, 20 кремневых изделий и 70 колотых костей животных.\*

Таблица 1. Стоянка Елимбетово-7. Находки костей животных (2022 г.)

Table 1. Elimbetovo-7 site. Finds of animal bones (2022)

Вид	гор.1	гор.2	гор.3	ПМ
МРС	2	4	11	
Лошадь	5			2
Млекопитающие размером с КРС или лошадь		1		5
Млекопитающие размером с МРС или свинью	22	25		

Из найденных фрагментов керамики 9 орнаментированы, при этом у 7 зафиксирован характерный орнамент в виде штампованных крестов, в двух случаях на шейках сохранились пояски круглых ямок (рис. 5, 1, 2). Единственный венчик (рис. 5, 1) имеет слабодуговидную шейку, срез венчика оформлен выраженным скосом, орнаментированным, как и сама шейка, пояском штампованных крестов; внутренняя часть устья сосуда орнаментирована тремя рядами разнонаправленных насечек. Четыре фрагмента стенок полностью покрыты рядами крестового орнамента (рис. 5, 4, 7–9), еще в одном случае мелкими крестами покрыта верхняя часть тулова небольшого тонкостенного сосуда (рис. 5, 6). Один фрагмент полностью орнаментирован «уголковыми» вдавлениями (рис. 5, 10), на другом два ряда таких же уголков нанесены на плечо сосуда, между ямками и расположенными ниже штампованными крестами (рис. 5, 2). На одном фрагменте сохранилась часть орнамента из пояска круглых ямок, расположенных в шахматном порядке с жемчужинами на внутренней стороне и напыльками-отворотами на лицевой стороне (рис. 5, 5).

Один фрагмент сильно профилированной дуговидной шейки (рис. 5, 3) не орнаментирован. Остальные неорнаментированные фрагменты (6 экз.) – это небольшие по размеру стенки, по цвету и фактуре не отличающиеся от основной части коллекции.

Все фрагменты, кроме трех, имеют в своей примеси тальк, в большинстве случаев – вместе с шамотом (рис. 5, 1–3, 5, 9) и в одном случае – с дополнительной примесью кварцевой дресвы (рис. 5, 4). Только тальк является примесью в двух фрагментах, отличающихся также темно-серым цветом поверхностей (рис. 5, 6, 7). У двух фрагментов в примеси, вместе с шамотом и дробленным мягким белым камнем, присутствует слюда (рис. 5, 8, 10), примесью в одном неорнаментированном фрагменте стенки является только шамот.

Изделия из кремня (темно-серый фтанит) представлены 10 орудиями на отщепах, среди которых 4 резчика, 2 острия-проколки, долото, скребок, нож и выемчатое орудие. Также найдены 3 нуклеидных изделия и 7 отщепов.

Несмотря на разведочный характер проведенных на стоянке работ, также была получена и коллекция колотых костей животных (всего 77 ед., из них 7 – подъемный материал, остальное – из шурфа № 1; см. табл. 1), которая в самых общих чертах дает представление о хозяйстве оставившего ее населения. Судя по определенным до вида экземплярам, на первом месте были кости мелкого рогатого скота (17), на втором – лошади (7).

Таким образом, разведочные работы 2022 г. позволили установить, что центральная часть низкого мысовидного выступа, на котором расположена стоянка Елимбетово-7, относится именно к гамаюнской

\* Анализ археозоологического материала выполнен сотрудником ИИЯЛ УФИЦ РАН А.А. Романовым.

культуре. Единство керамического материала, использование одного сырья (темно-серый фтанит) и отщеповой техники обработки камня, а также распределение костей животных в едином культурном слое с керамикой и каменными изделиями свидетельствуют о том, что все эти находки являются единым комплексом.

### Обсуждение

Полученные на стоянках Теляшево-4 и Елимбетово-7 материалы по керамике очень однородны и относятся к гамаюнской культуре Зауралья первой половины – середины I тыс. до н. э. Даже в пределах горной степи Южного Зауралья (район озерной системы Банное – Сабакты – Карабалыкты и стоянки Мурат, расположенной на оз. Узункуль в 40 км севернее [Матюшин, 1982. С. 37]), где сейчас известны 9 памятников родственного зауральского горно-лесного населения гамаюнской, иткульской и исетской культур (рис. 1; 2), материалы этих двух стоянок выделяются практически чистым «крестовым» орнаментом. На стоянке Сабакты-3 (10 км к северу от Елимбетово-7 и 5 км к югу от Теляшево-4), пока являющейся самым крупным гамаюно-исетским памятником данной территории, орнаментальные схемы значительно более разнообразны (прокатанные зигзаги, наклонные пояски ямок между ними, высокий процент обедненной орнаментации и пр.) [Савельев, 2017. Рис. 3, 1–12].

Близость стоянок Теляшево-4 и Елимбетово-7 проявляется и в ряде специфических орнаментальных признаков – «угловых» вдавлениях (рис. 4, 1; 5, 2, 10), насечковой и крестовой орнаментации внутренней части устья сосуда (рис. 4, 1, 5; 5, 5, 1), малых тонкостенных сосудах, верхняя часть тулова которых покрыта поясками небольших крестовых вдавлений (рис. 4, 3; 5, 6). Это свидетельствует как минимум о хронологической близости рассматриваемых стоянок и родственности оставившего их населения и, вероятно, их принадлежности к единому большому коллективу. Последнее тем более возможно, т. к. оба памятника являются малыми стоянками (в Теляшево-4 в гамаюнское время кратковременно использовался небольшой участок на площадке поселения более раннего времени), а не базовыми поселениями.

По форме и орнаментации (но не по фактуре теста и примесям) от в целом гомогенной коллекции обоих памятников отличаются фрагменты трех сосудов – крупного чашевидного, орнаментированного разреженным пояском круглых ямок (рис. 4, 4), сосуда с дуговидной шейкой и орнаментом в виде пояска наклонных овальных вдавлений (рис. 4, 2) и сосуда с дуговидной неорнаментированной шейкой, т. е. орнамент отсутствовал как минимум на всей верхней части сосуда (рис. 5, 3). Первый сосуд, возможно, относится к типу производственных, а второй по своей орнаментации может быть сближен с сосудами с обедненной орнаментацией со стоянки Сабакты-3 и других памятников рассматриваемого участка горной степи [Савельев, 2017. Рис. 3, 9–11, 14].

Хронологическая позиция гамаюнских стоянок Теляшево-4 и Елимбетово-7 ввиду датировки самой гамаюнской культуры в основном по инокультурным вещам и косвенным данным [Борзунов, 1992; 2019. С. 358–360], а также учитывая постепенное распространение на юг этого населения, может быть пока определена только в целом серединой I тыс. до н. э. (ориентировочно – VI–V вв. до н. э.). Эта дата применительно к Южному Уралу подтверждается также хронологической позицией святилища на горе Крутая (10 км к юго-западу от Елимбетово-7), где были найдены два иткульских/исетских сосуда V или рубежа V–IV вв. до н. э. [Савельев, 2022. С. 61], и фактами нахождения смешанной гамаюно-курмантауской керамики в горном течении р. Белая (рис. 1, 3) [Древности..., 2018. С. 53–55; Савельев, 2018. С. 37–40]. Однако отсутствие гамаюнских орнаментов и форм в керамике кочевников Южного Зауралья (при наличии иткульских и исетских) [Савельев, 2022. С. 60–61], вероятно, не позволяет синхронизировать время существования гамаюнских коллективов в горно-степной зоне Зауралья и широкого освоения этой территории кочевниками, что произошло не ранее рубежа VI–V вв. до н. э. Несомненно, все эти косвенные данные должны подтверждаться радиоуглеродным датированием находок из чистого гамаюнского культурного слоя. До нахождения стоянки Елимбетово-7, где хорошо сохранился костный материал, для Южного Зауралья это было невозможно. В настоящее время эти работы уже ведутся.

### Заключение

Несмотря на ряд ограничений объективного характера, уже сейчас можно говорить о том, что южная граница гамаюнской и родственной ей исетской культур должна проводиться по широте Магнитогорска, т. е. на 200 км южнее установленных ранее границ [Савельев, 2022. С. 58–60]. В настоящее время самым южным поселенческим памятником гамаюнской культуры в Зауралье является стоянка Елимбетово-7. Учитывая крайне недостаточную обследованность горных степей и края горно-лесной зоны Южного Зауралья, эти данные могут рассматриваться только как фиксирующие современное состояние изученности этой чрезвычайно сложной и мозаичной территории.

## СПИСОК ЛИТЕРАТУРЫ

- Археологическая карта Башкирии* / Отв. ред. О.Н. Бадер. М.: Наука, 1976. 263 с.
- Борзунов В.А. Зауралье на рубеже бронзового и железного веков (гамаюнская культура). Екатеринбург: УрГУ, 1992. 189 с.
- Борзунов В.А. Гамаюнские, иткульские и «гамаюно-иткульские» древности: история изучения и проблема интерпретации // Проблемы сохранения и использования культурного наследия: история, методы и проблемы археологических исследований: Материалы VII науч.-практ. конф. «Сохранение и изучение недвижимого культурного наследия Ханты-Мансийского автономного округа – Югры», посвящ. 90-летию со дня рождения В.Ф. Генинга (Нефтеюганск, 14–16 мая 2014 г.). Екатеринбург: Изд-во Горбуновой, 2014. С. 212–245.
- Борзунов В.А. Зотинское II городище – пограничное укрепление раннего железного века горно-лесного Зауралья // *Stratum plus*. 2019. № 3. С. 339–363.
- Борзунов В.А. Еще раз о проблемных и казусных ситуациях при характеристике культур раннего железного века лесного Зауралья // XVI Бадеровские чтения: сборник научных статей по материалам Всероссийской (с международным участием) научной конференции, посвящ. 120-летию со дня рождения О.Н. Бадера (г. Пермь, ПГНИУ, 27 ноября – 1 декабря 2023 г.). Пермь: ПГНИУ, 2023. С. 62–68.
- Древности Башкирского Урала* / Отв. ред. и сост. Н.С. Савельев. Уфа: Информреклама, 2018. 216 с.
- Матюшин Г.Н. Неолитические стоянки Ташбулатово II и Сабакты III в Башкирском Зауралье // *Древности Башкирии* / Отв. ред. А.П. Смирнов. М.: Наука, 1970. С. 5–39.
- Матюшин Г.Н. Энеолит Южного Урала: лесостепь и степь. М.: Наука, 1982. 328 с.
- Овсянников В.В. Начало академической археологии в Башкортостане // *Известия УФИЦ РАН. Серия: История. Филология. Культура*. 2024. Т. 1. № 1. С. 44–52. DOI: <https://doi.org/10.31833/sifk/2024.1.1.005>
- Рафикова Я.В. Материалы эпохи бронзы Муракаевского могильника в Южном Зауралье // *Известия УФИЦ РАН. Серия: История. Филология. Культура*. 2024. Т. 1. № 2. С. 192–204. DOI: <https://doi.org/10.31833/sifk/2024.1.2.022>
- Савельев Н.С. Памятники эпохи раннего железа горного течения р. Белая (разведочные работы А.П. Шокурова 1961–1962 гг.) // *Наследие веков. Вып. 2. Материалы регион. науч.-практ. конф. «Историческое краеведение в Башкортостане: история и современность»*, посвящ. 100-летию со дня рождения краеведа-археолога Анисима Павловича Шокурова. Уфа: ИИЯЛ УНЦ РАН, 2011. С. 42–70.
- Савельев Н.С. О южной границе лесных и лесостепных культур на Урале в I тыс. до н. э. // *Поволжская археология*. 2017. № 1 (19). С. 114–129.
- Савельев Н.С. К истории создания «Археологической карты Башкирии» // *Древние и средневековые общества Евразии: перекресток культур. Междунар. науч. симп., посвящ. памяти видного ученого-археолога, профессора, академика Академии наук Республики Башкортостан, доктора исторических наук Н.А. Мажитова (г. Уфа, 6–7 декабря 2018 г.)*. Уфа: Мир печати, 2018. С. 64–69.
- Савельев Н.С. Памятники гамаюнской и курмантауской культур юго-западной оконечности Уральской горной страны // *Уфимский археологический вестник*. 2018б. Вып. 18. С. 24–42. DOI: <https://doi.org/10.31833/uav.2018.18.003>
- Савельев Н.С. Культурное место эпохи ранних кочевников на горе Крутая в Южном Зауралье // *Российская археология*. 2022. № 1. С. 53–66. DOI: <https://doi.org/10.31857/S0869606322010172>
- Савельев Н.С. Стоянки кочевников Южного Урала середины I тыс. до н. э. (по данным озерной системы Банное-Сабакты-Карабалыкты) // *Археология Евразийских степей*. 2023. № 6. С. 311–326. DOI: <https://doi.org/10.24852/2587-6112.2023.6.311.326>
- Хурмаев А.А. Итоги археологического обследования верхнего течения р. Янгелька в горностепной зоне Южного Зауралья // *Уфимский археологический вестник*. Т. 22. № 2. С. 330–340. DOI: <https://doi.org/10.31833/uav/2022.22.2.014>

## REFERENCES

- Antiquities of the Bashkir Urals*. Informreklama, Ufa, 2018, 216 p. (In Russ.)
- Archaeological map of Bashkiria*. Nauka, Moscow, 1976, 263 p. (In Russ.)
- Borzunov, V.A. 2014, “Gamayun, Itkul and Gamayun-Itkul antiquities: the history of study and the problem of interpretation” *Problemy sokhraneniia i ispol'zovaniia kul'turnogo naslediia: istoriia, metody i problemy arkhologicheskikh issledovaniia (Issues of Conservation and Usage of Cultural Heritage: History, Methodology and Problems of Archaeological Research)*. Yekaterinburg: “Magellan” Publ., pp. 212–245 (In Russ.)
- Borzunov, V.A. 2023, “Once again about problems and incidental situations in description of the early Iron Age cultures of the forest Trans-Urals” *16 Baderovskie chteniya: sbornik nauchnykh statey po materialam Vserossiiskoi (s mezhdunarodnym uchastiem) nauchnoi konferentsii, posvyashchennoi 120-letiyu so dnya rozhdeniya O.N. Badera (Badera readings : collection of scientific articles based on the materials of All-Russian*

scientific conference dedicated to the 20<sup>th</sup> anniversary of O.N. Bader's birth (g. Perm': PGNIU, 27 noyabrya – 1 dekabrya 2023 g.): PGNIU, Perm', pp. 62–68. (In Russ.)

Borzunov, V.A. 1992, *Trans-Urals at the turn of the Bronze and Iron Ages (Gamayun culture)*. Ural State University, Ekaterinburg, 189 p. (In Russ.)

Borzunov, V.A. 2019, “Zotino II fortified settlement – border fortification of the Early Iron Age of the mountain and forest Trans-Urals”, *Stratum plus*, no. 3, pp. 339–363. (In Russ.)

Khurmaev, A.A. 2022, “Results of archaeological investigations in the upper reaches of the Yangelka river in the mountain-steppe zone of Southern Trans-Urals”, *Ufimskiy arkheologicheskiy vestnik (Ufa Archaeological Herald)*, vol. 22, no. 2, pp. 330–340. (In Russ.) DOI: <https://doi.org/10.31833/uav/2022.22.2.014>

Matyushin, G.N. 1970, “Neolithic sites of Tashbulatovo II and Sabakty III in the Bashkir Trans-Urals” *Drevnosti Bashkirii (The antiques of Bashkiria)* Resp. ed. A.P. Smirnov, Nauka, Moscow, pp. 5–39. (In Russ.)

Matyushin, G.N., 1982. *The Eneolithic of the Southern Urals: the forest-steppe and the steppe*. Nauka, Moscow, 328 p. (In Russ.)

Ovsyannikov, V.V. 2024, “The Beginning of Academic Archaeology in Bashkortostan”, *Proceedings of the UFRC RAS. Series: History. Philology. Culture*, vol. 1, no. 1, pp. 44–52. (In Russ.) DOI: <https://doi.org/10.31833/sifk/2024.1.1.005>

Rafikova, Ya.V. 2024, “Materials from the Bronze Age of the Murakaevsky burial ground in the Southern Trans-Urals”, *Proceedings of the UFRC RAS. Series: History. Philology. Culture*, vol. 1, no. 2, pp. 192–204. (In Russ.) DOI: <https://doi.org/10.31833/sifk/2024.1.2.022>

Savelev, N.S. 2011, “Sites of the Early Iron Age of the mountain area of the Belaya river (explorations of A.P. Shokurov 1961–1962)”, *Nasledie vekov. Vyp. 2. Materialy region. nauch.-prakt. konf. «Istoricheskoe kraevedenie v Bashkortostane: istoriya i sovremennost'», posvyashch. 100-letiyu so dnya rozhdeniya kraevedarheologa Anisima Pavlovicha Shokurova (Heritage of centuries. Iss. 2. Materials of the regional scientific conference “Historical local lore and modernity” dedicated to the centenary of the birth of local lore archaeologist Anisim Pavlovich Shokurov, IYaL UFIC RAN, Ufa, pp. 42–70. (In Russ.)*

Savelev, N.S., 2017, “On the southern border of forest and forest-steppe cultures in the Urals in the 1<sup>st</sup> millennium BC”, *Povolzhskaya arkheologiya (The Volga River region archaeology)*, no. 1 (19), pp. 114–129. (In Russ.)

Savelev, N.S. 2018, “Sites of the Gamayun and Kurmantau cultures of the southwestern extremity of the Ural mountain region”, *Ufimskiy arkheologicheskiy vestnik (Ufa archaeological herald)*, no. 18, pp. 24–42. (In Russ.) DOI: <https://doi.org/10.31833/uav.2018.18.003>

Savelev, N.S. 2018a, “On the history of the creation of the “Archaeological map of Bashkiria”, *Drevnie i srednevekovye obshchestva Evrazii: perekrestok kul'tur. Mezhdunarodnyj nauchnyj simpozium, posvyashchennyj pamyati vidnogo uchenogo-arheologa, professora, akademika Akademii nauk Respubliki Bashkortostan, doktora istoricheskikh nauk N.A. Mazhitova (“Ancient and medieval societies of Eurasia: the crossroads of cultures. International Scientific Symposium dedicated to the memory of a prominent archaeologist, professor, academician of the Academy of Sciences of the Republic of Bashkortostan, Doctor of Historical Sciences N.A. Mazhitov”)*, The World of Printing, Ufa, pp. 64–69. (In Russ.)

Savelev, N.S. 2022, “A cult site of the early nomadic period on the Mount Krutaya in the Southern Trans-Urals”, *Russian archaeology*, no. 1, pp. 53–66. (In Russ.) DOI: <https://doi.org/10.31857/S0869606322010172>

Savelev, N.S. 2023, “Campsites of the Southern Urals nomads in the middle of the I millenium BC (according to data from the Bannoye – Sabakty – Karabalykty lake system)”, *Archaeology of the Eurasian Steppes*, no. 6, pp. 311–326. DOI: <https://doi.org/10.24852/2587-6112.2023.6.311.326>

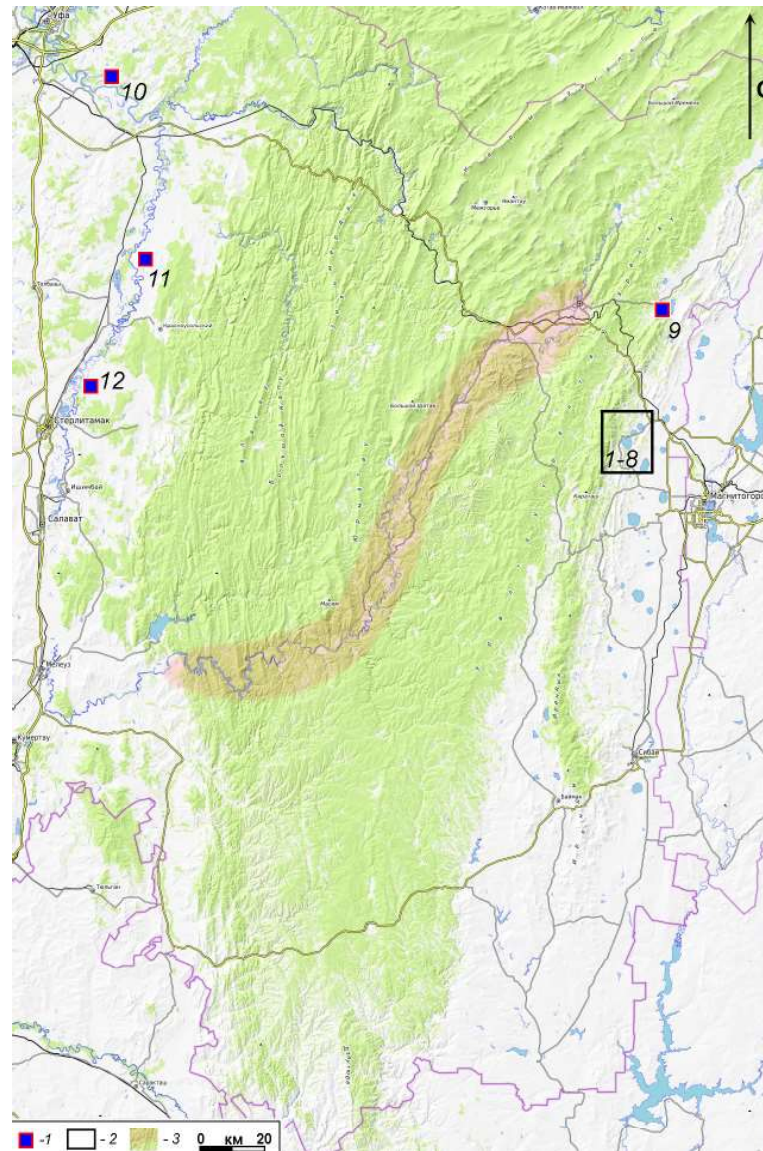


Рис. 1. Южный Урал. Расположение гамаюнских и иткульских памятников Южного Предуралья, горно-лесной зоны и Южного Зауралья первой половины – середины I тыс. до н. э.

1–8 – памятники района Банное – Сабакты – Карабалыкты; 9 – стоянка Мурат; 10 – поселение Акбердино-3; 11 – Касьяновское городище; 12 – Куганакский клад.

Основа: <https://opentopomap.org/#map=7/53.117/59.128>

Условные обозначения: 1 – отдельные памятники; 2 – озерная система Банное – Сабакты – Карабалыкты (см. рис. 2); 3 – ареал гамаюнских и родственных им памятников горного течения р. Белая

Fig. 1. The Southern Urals. The location of the monuments of the Gamayun and Itkul cultures of the Southern Urals, the sites forest zone and the Southern Trans-Urals of the first half – middle of the 1<sup>st</sup> millennium BC.

1–8 – sites of the lake system Bannoe – Sabakty – Karabalykty; 9 – sites Murat; 10 – Akberdino-3 settlement; 11 – Kasyanovskoye hillfort; 12 – Kuganak treasure.

The basis: <https://opentopomap.org/#map=7/53.117/59.128>

Symbols: 1 – sites; 2 – lake system Bannoe – Sabakty – Karabalykty (see fig. 2); 3 – the area of sites of the Gamayun culture and related sites in the mountainous course of the Belaya River



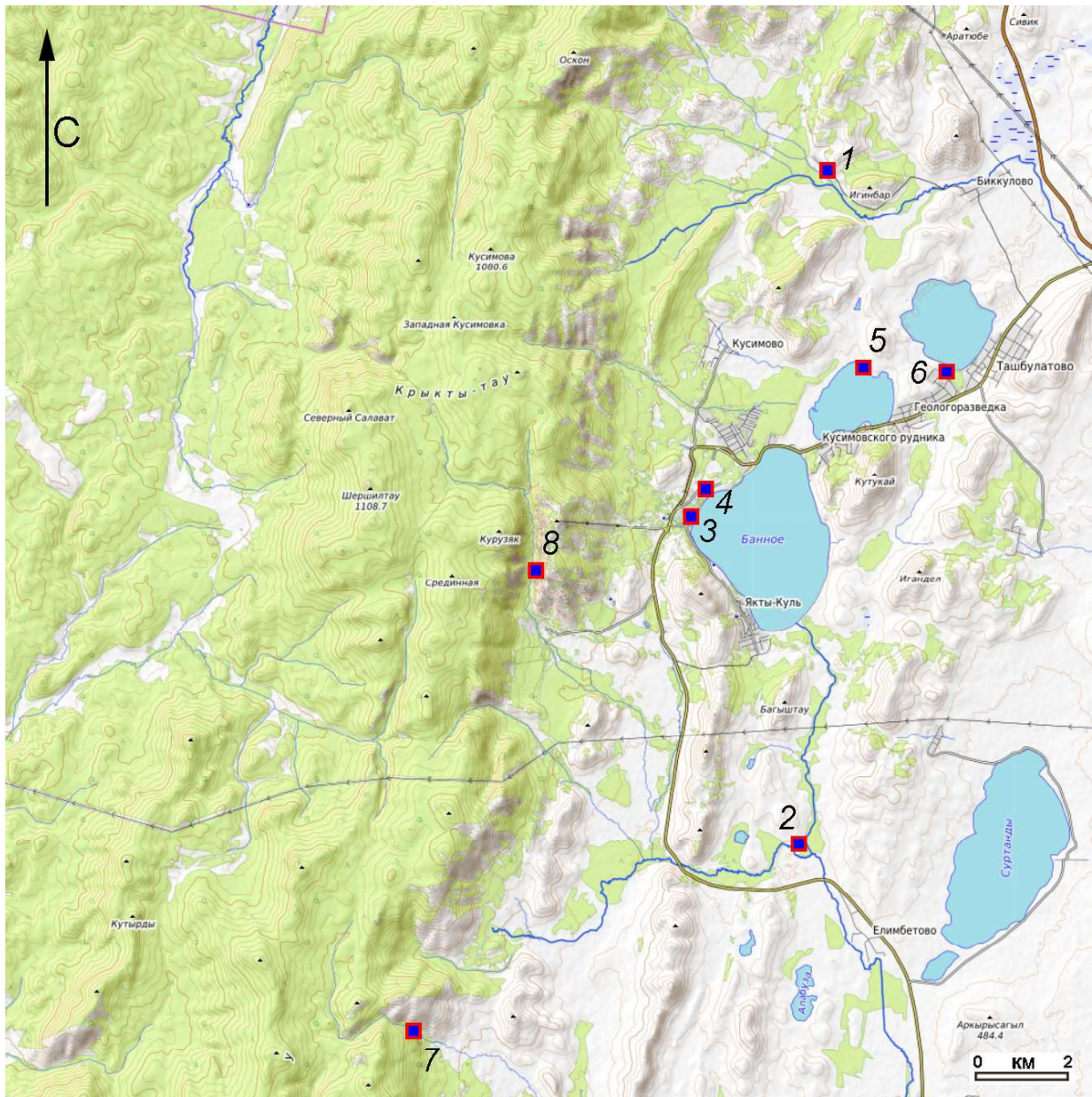


Рис. 2. Гамаюнские памятники горной степи Южного Зауралья.  
 1 – Теляшево-4, поселение; 2 – Елимбетово-7, стоянка; 3 – Банное-5а (Березки), поселение;  
 4 – Банное-6 (Кусимовская), стоянка; 5 – Сабакты-3, стоянка; 6 – Карабалыкты-10, стоянка;  
 7 – гора Крутая (Тикэтай), культовое место; 8 – Курузак-2, святилище

Основа: <https://opentopomap.org/#map=12/53.5901/58.6869>

Fig. 2. Sites of the Gamayun culture of the mountain steppe of the Southern Trans-Urals.  
 1 – Telyashevo-4, settlement; 2 – Elimbetovo-7, site; 3 – Bannoye-5a (Berezki), settlement;  
 4 – Bannoye-6 (Kusimovskaya), site; 5 – Sabakty-3, site; 6 – Karabalykty-10, site;  
 7 – cult site on the Mount Krutaya (Tiketau); 8 – Kuruzak-2, sanctuary

The basis: <https://opentopomap.org/#map=12/53.5901/58.6869>



Рис. 3. Гамаюнские памятники горной степи Южного Зауралья.  
 А – поселение Теляшево-4, вид с юга (фото 2020 г.).  
 1 – шурфы 2020 и 2022 гг.; 2 – место сборов гамаюнской керамики;  
 3 – границы памятника (энеолит – эпоха бронзы). В – стоянка Елимбетово-7, вид с севера (фото 2023 г.)

Fig. 3. Sites of the Gamayun culture of the mountain steppe of the Southern Trans-Urals.  
 А – settlement Telyashevo-4, view from the south (photo 2020).  
 1 – test pits in 2020, 2022; 2 – place of collecting ceramics Gamayun culture;  
 3 – borders of the site (Eneolithic – Bronze Age). В – site Elimbetovo-7, view from the North (photo 2023)

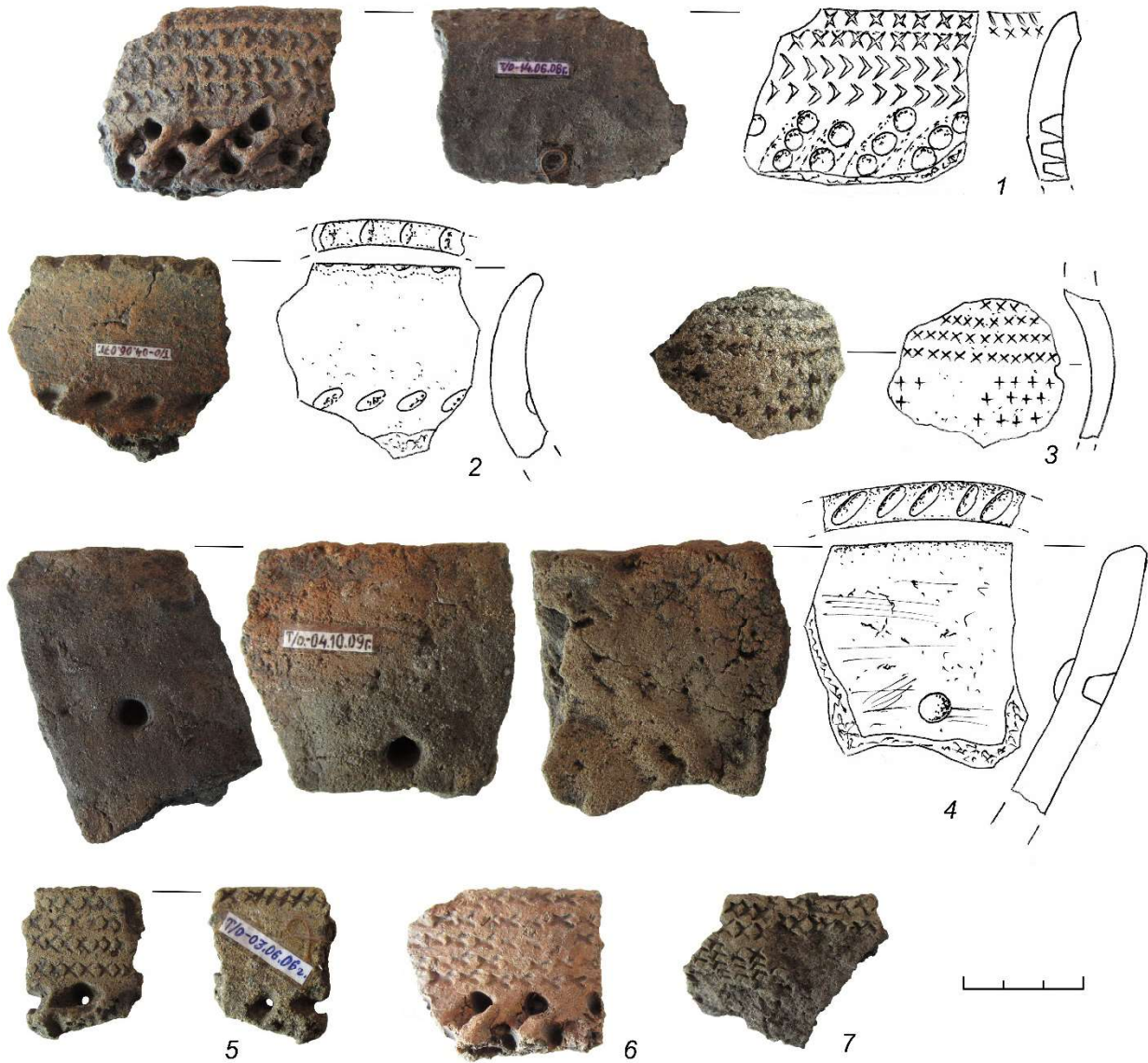


Рис. 4. Поселение Теляшево-4. Гамаюнская керамика (хранится в сельском музее).  
 Фото С.Ю. Николаева, обработка и рисунки автора

Fig. 4. Settlement Telyashevo-4. Ceramics of the Gamayun culture (kept in the village museum).  
 Photo by S.Y. Nikolaev, processing and drawings by the author

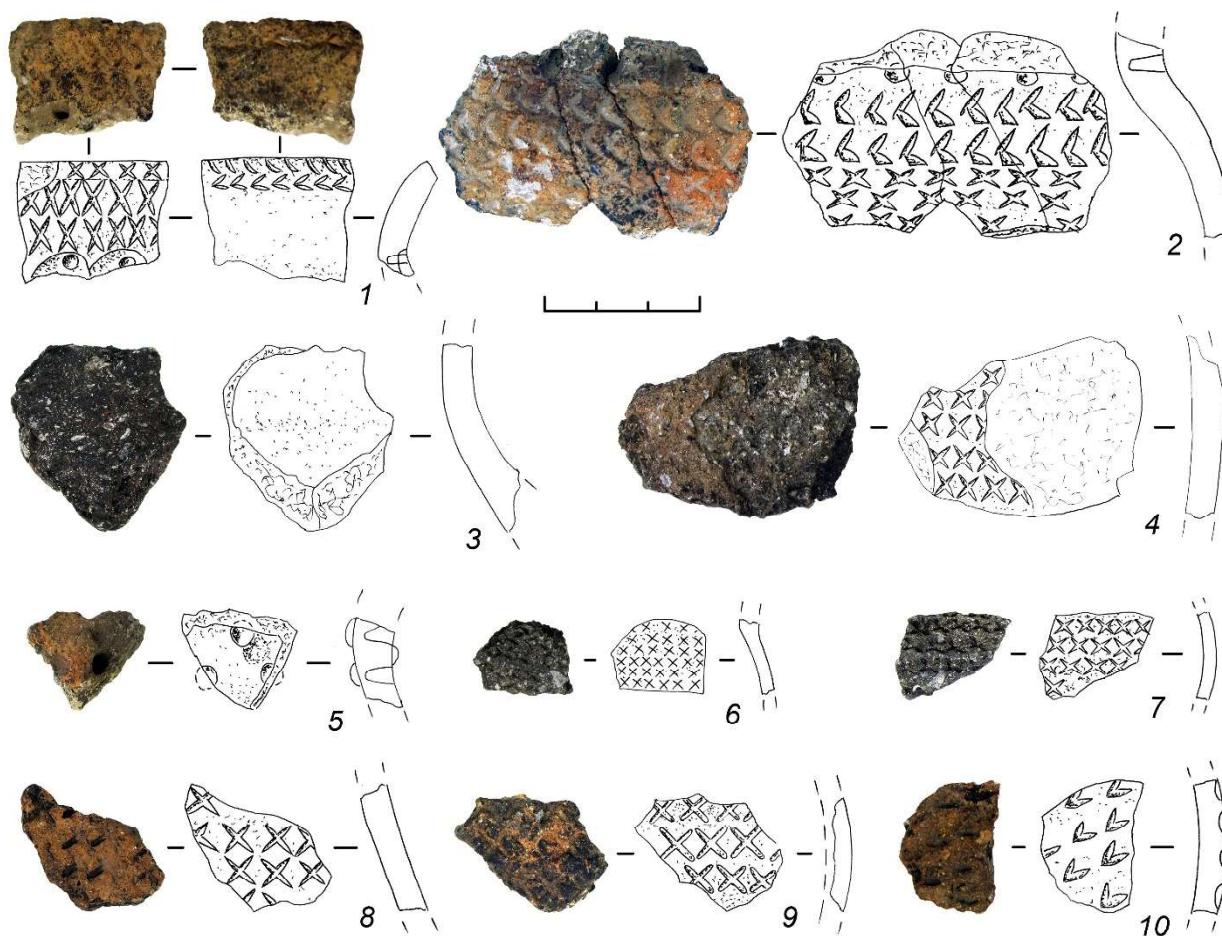


Рис. 5. Стоянка Елимбетово-7. Гамаюнская керамика (шурф 1, 2022 г.).  
4–6 – горизонт 2; 1–3, 7, 9 – горизонт 3; 8, 10 – горизонт 4. Фото С.Ю. Николаева, обработка и рисунки автора

Fig. 5. Site Elimbetovo-7. Ceramics of the Gamayun culture (test pit No. 1, 2022).  
4–6 – layer 2; 1–3, 7, 9 – layer 3; 8, 10 – layer 4. Photo by S.Y. Nikolaev, processing and drawings by the author

#### Сведения об авторе

**Савельев Никита Сергеевич**, кандидат исторических наук, Ордена Знак Почета Институт истории, языка и литературы Уфимского федерального исследовательского центра Российской академии наук, Российская Федерация, г. Уфа. E-mail: sns\_1971@mail.ru, ORCID: 0000-0002-3643-2388

#### Information About the Author

**Nikita S. Savelev**, Cand. Sc. (History), Order of the Badge of Honour of the Institute of History, Language and Literature of the Ufa Federal Research Centre of the Russian Academy of Sciences, the Russian Federation, Ufa. E-mail: sns\_1971@mail.ru, ORCID: 0000-0002-3643-2388